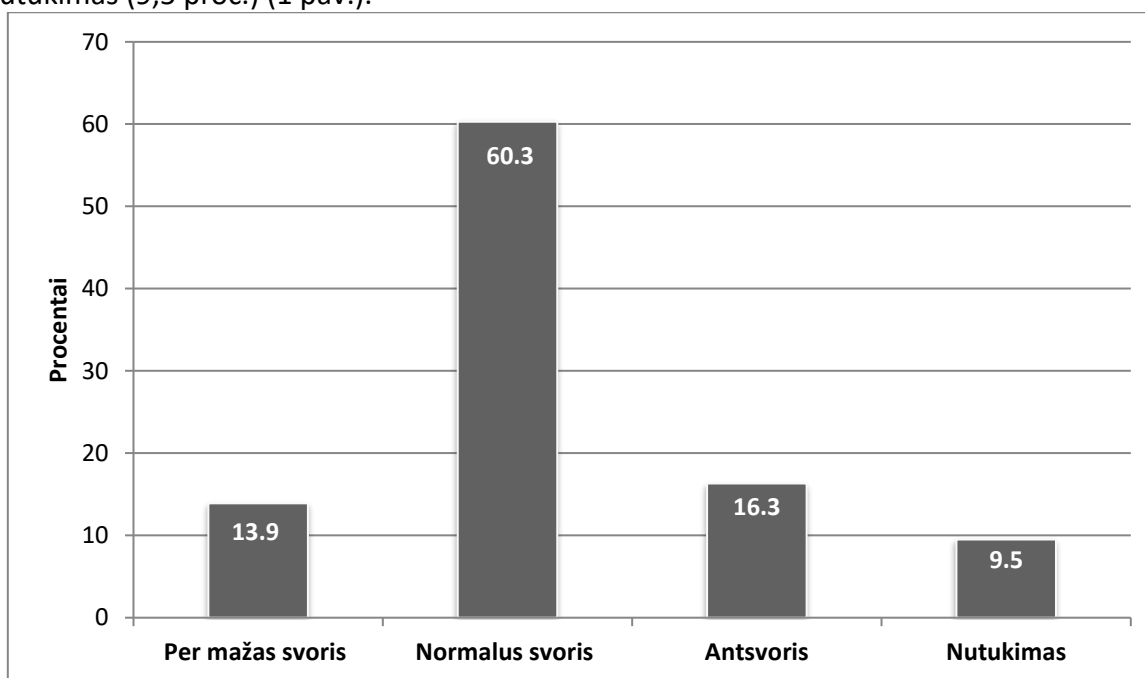


2–18+ m. amžiaus mokinių kūno masės indekso įvertinimo duomenys

Mokinio sveikatos pažymėjimo duomenimis, kurie kaupiami Vaikų sveikatos stebėsenos informacinėje sistemoje (toliau – VSS IS), Lietuvoje 2021–2022 mokslo metais 63,6 proc. ugdomo įstaigas lankančių vaikų ir pilnamečių mokinių (toliau – mokiniai) nustatytas normalus kūno svoris. 15,6 proc. mokinių turėjo per mažą svorį. Likusioji mokinių dalis (20,8 proc.) – per didelio svorio, iš jų 14,1 proc. nustatytas antsvoris ir 6,9 proc. – nutukimas.

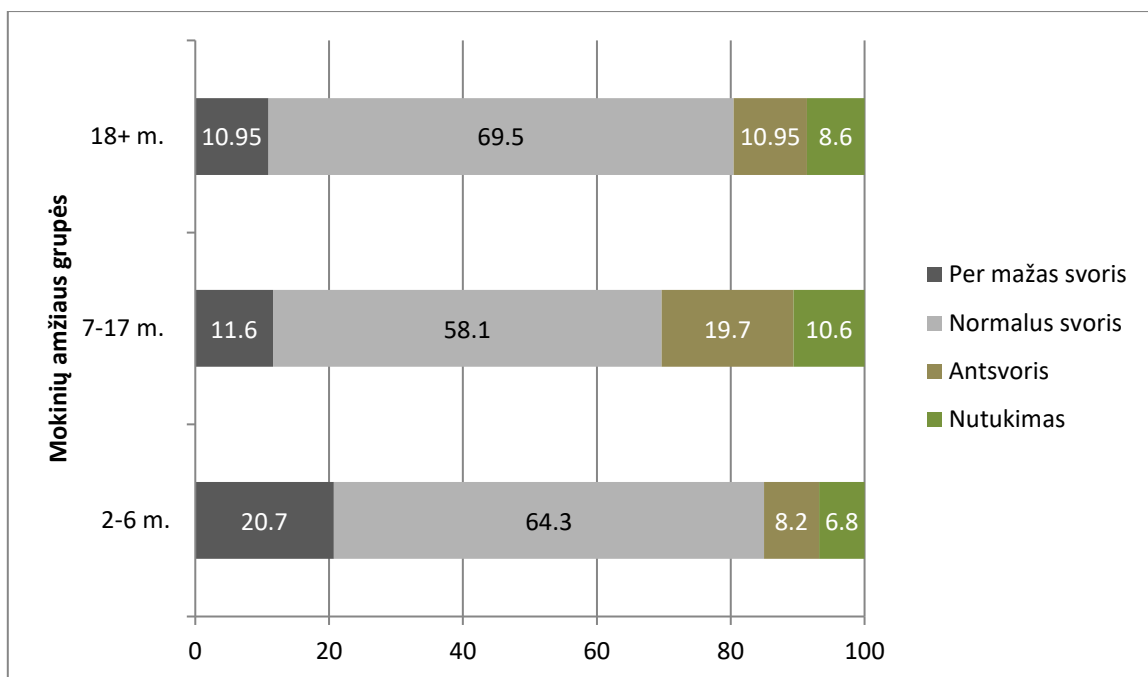
2021–2022 mokslo metais Akmenės rajono savivaldybėje 60,3 proc. ugdomo įstaigas lankančių vaikų ir pilnamečių mokinių buvo nustatytas normalus kūno svoris. 13,9 proc. mokinių turėjo per mažą svorį. O likusiajai mokinių daliai nustatytas antsvoris (16,3 proc.) ir nutukimas (9,5 proc.) (1 pav.).



1 pav. 2–18+ m. amžiaus vaikų ir pilnamečių mokinių KMI įvertinimas 2021–2022 m. m., procentais Akmenės rajono savivaldybėje

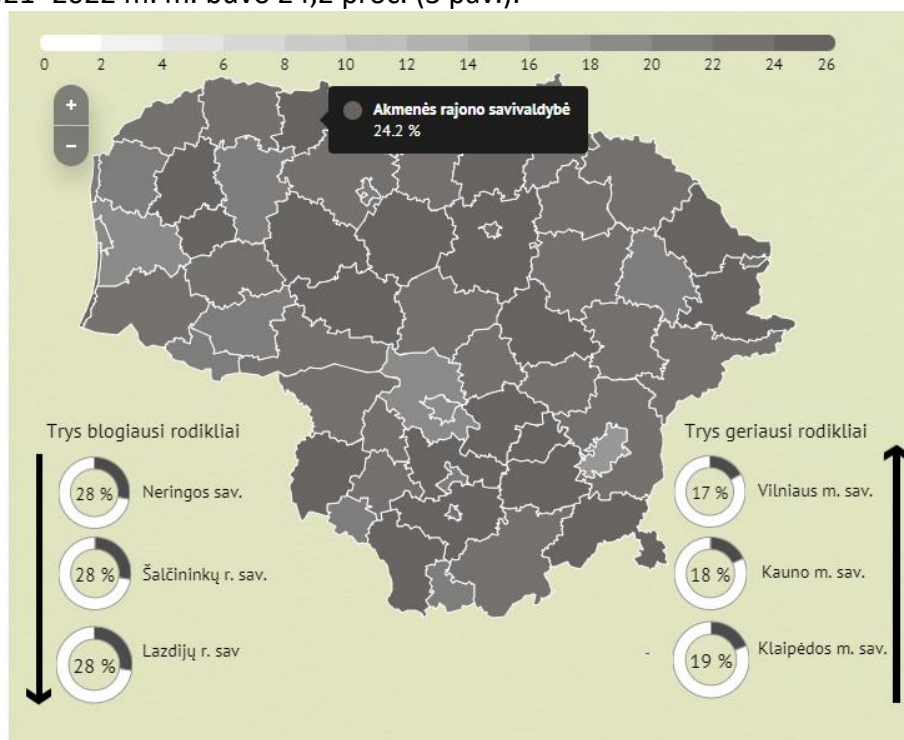
Vertinant mokinių kūno masės indekso (toliau – KMI) pasiskirstymą Lietuvoje pagal amžiaus grupes normalaus svorio vaikų dalis 2–6 amžiaus grupėje sudarė 62,7 proc., 7–17 m. amžiaus grupėje – 63,6 proc., 18+ m. amžiaus grupėje – 65,6 proc. Daugiausia per didelį svorį turinčių mokinių nustatyta 7–17 m. amžiaus grupėje (24,8 proc.), mažiausia – 2–6 m. amžiaus grupėje (9,3 proc.). Per didelį svorį turinčių mokinių dalis 18+ m. amžiaus grupėje nustatyta 20,9 proc.

Vertinant mokinių KMI pasiskirstymą Akmenės rajono savivaldybėje pagal amžiaus grupes normalaus svorio vaikų dalis 2–6 amžiaus grupėje siekė 64,3 proc., 7–17 m. amžiaus grupėje – 58,1 proc., 18+ m. amžiaus grupėje – 69,5 proc. Daugiausia per didelį svorį turinčių mokinių nustatyta 7–17 m. amžiaus grupėje (30,3 proc.), mažiausia – 2–6 m. amžiaus grupėje (15,0 proc.). 18+ m. amžiaus grupėje Per didelį svorį turinčių mokinių dalis nustatyta 19,55 proc. (2 pav.).



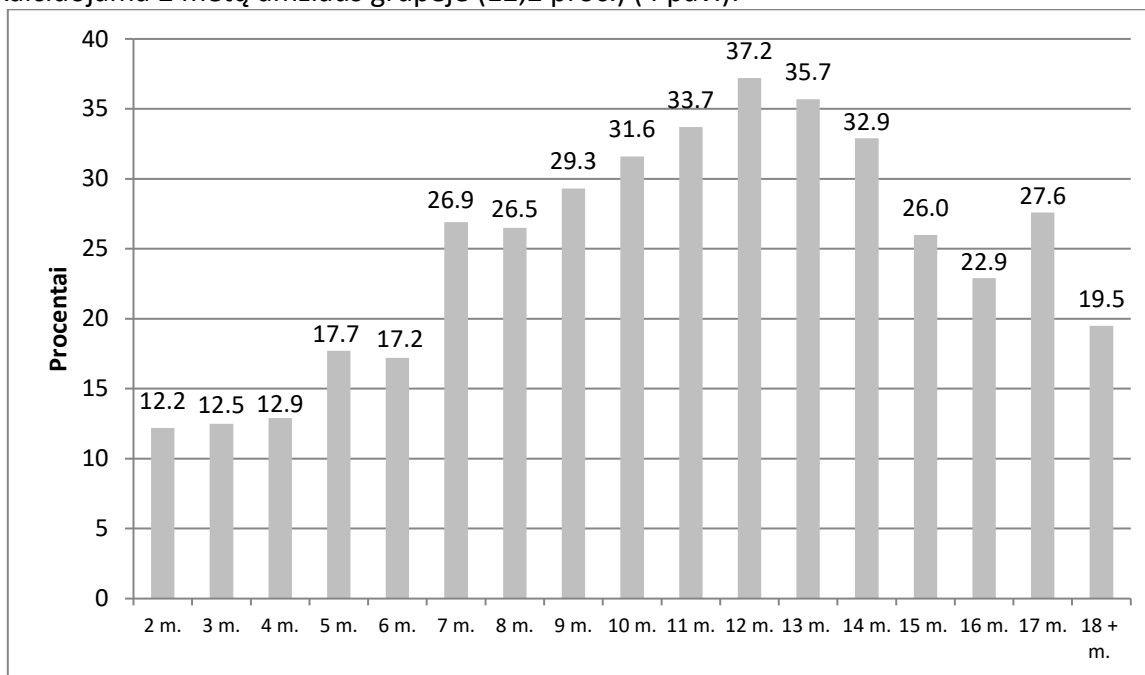
2 pav. Vaikų ir pilnamečių mokinių KMI įvertinimas pagal amžiaus grupes 2021–2022 m. m., procentais Akmenės rajono savivaldybėje

Apžvelgus per didelį kūno svorį turinčių mokinių pasiskirstymą šalies savivaldybėse, daugiausia tokių mokinių – Neringos savivaldybėje (28 proc.), mažiausia – Vilniaus m. savivaldybėje (17 proc.). Akmenės rajono savivaldybėje per didelį kūno svorį turinčių mokinių 2021–2022 m. m. buvo 24,2 proc. (3 pav.).



3 pav. 2-18+ m. amžiaus mokinių, kuriems nustatytas per didelis svoris, dalis 2021–2022 m. m., procentais Lietuvos savivaldybėse

Akmenės rajono savivaldybėje per didelį kūno svorį turinčių mokinių 2021–2022 m. m. buvo 12 metų amžiaus grupėje (37,2 proc.). Mažiausiai didelį svorį turinčių mokinių skaičiuojama 2 metų amžiaus grupėje (12,2 proc.) (4 pav.).



4 pav. Mokinių, kuriems nustatytas per didelis svoris (antsvoris ir nutukimas), dalis 2021–2022 m. m., procentais Akmenės rajono savivaldybėje

Duomenų šaltinis: Vaikų sveikatos stebėsenos informacinė sistema (<https://vssis.hi.lt>),
Higienos institutas
Parengė visuomenės sveikatos stebėsenos specialistė Rūta Liubamirskienė